

Прогулка по Уралу

Разработала воспитатель
высшей квалификационной категории
Романова Наталья Александровна

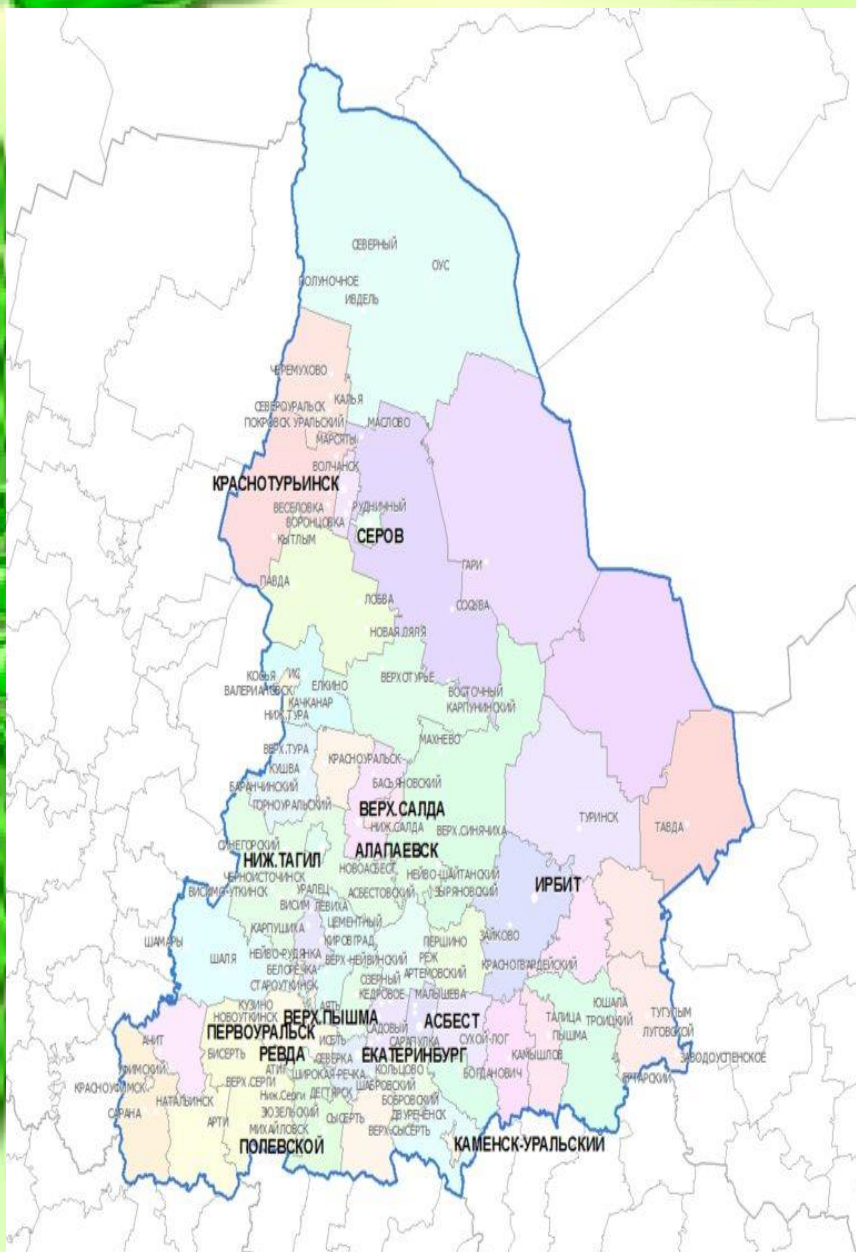
Екатеринбург
2021





Огромный, почти как море,
Пред глазами простор
предстал.

На широком степном просторе
Ты раскинулся, царь – УРАЛ!



Урал – это уникальный географический регион, по которому проходит граница двух частей света – Европы и Азии. На этой границе на протяжении более двух тысяч километров установлены несколько десятков памятников и памятных знаков.

Но не только на границе есть памятники природы, Урал вообще очень богатый регион – здесь очень много рек, озёр, гор и лесов.

Этимология слова «Урал» мансийское – «Ур» - гора или «Ур-ала» - крыша гор, «Нёр» - камень, ханты «Кев» - камень, коми «Из», ненцы «Нгарка пэ» - большой камень, скорее всего слово тюркского происхождения «Ур» - гора, (л) – суффикс множественного числа **УРАЛ – просто горы!**

Уральские горы



Уральские горы

В старину их называли «Каменный пояс Земли Русской».

Это довольно низкие горы, менее 2000м над уровнем моря. Они знамениты своими минералами. Особенно знаменит поделочный камень малахит и изумруд. Драгоценные металлы: россыпи платины, золота, серебра.



Бажов
Павел Петрович
1879 - 1950

MyShared

Мудрый сказочник Урала.

Павел Петрович Бажов родился 27 января 1879 года на Урале. Детство провёл среди горнорабочих и старателей. Урал в то время был краем легенд. Его интересовало всё, что связано с Уральскими горами, с их богатством. Очень он любил этот край, его природу. Хорошо знал, как живут мастеровые люди.

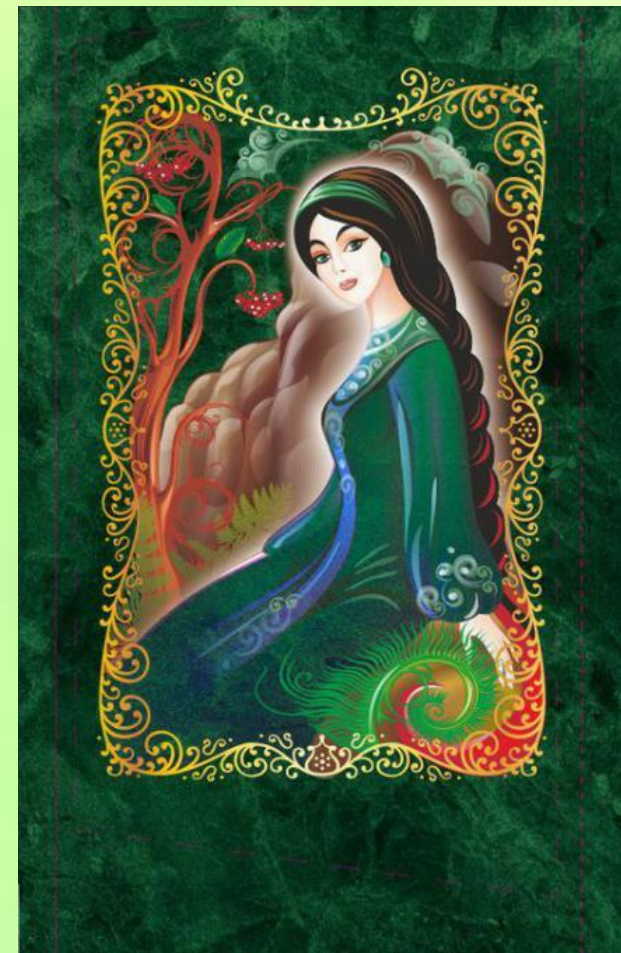
Известность пришла к нему в 1936 году, когда в журнале был опубликован его первый сказ «Девка Азовка»-уральская легенда о хранительнице сокровищ в пещерах Азов-горы. В 1939 году вышел первый сборник сказов «Малахитовая шкатулка» о Хозяйке медной горы. С 1936 по 1950 год П.П.Бажов написал 52 сказа.

Словом, там, где родился и прожил свою долгую жизнь этот замечательный писатель-сказочник.



...Сказы не зря придуманы.
Иные в покор, иные в наученье,
а есть и такие, что вместо фонарика впереди.
П.П. Бажов

Главная тема бажовских сказов-простой человек и его труд, талант и мастерство. Связь с природой, с тайными основами жизни осуществляется через могущественных представителей волшебного горного мира. Главными героями сказов П.П.Бажова являются уральские умельцы. Разговор о герое Бажова-это разговор о мастере. Один из самых ярких образов такого рода-Хозяйка Медной горы, с которой встречается мастер Степан из сказа «Малахитовая шкатулка»



Урал знаменит своими самоцветами припрятанными Хозяйкой Медной горы. Не для всех открыты её кладовые, но всё-так некоторым мастерам удаётся проникнуть в чертоги хозяйки, и тогда перед ними открывается удивительный мир красоты и гармонии в камне, такие как ювелирные украшения из знаменитого уральского малахита и самоцветов



Азов гора



Гора Азов считается одним из самых загадочных мест Свердловской области. Большая часть легенд об Азов-горе повторяет вечный сюжет про разбойничий клад. «Жил на этой горе и в пещере скрывался разбойник Азов со своими разбойниками. Было у них безвыходное положение, всем надо уходить из этих мест. А в пещере много награбленного хранилось, его с собой не возмёшь. Вот и решили они вход в пещеру закласть. Ну заложили пещеру, а Азов и спрашивает у разбойников: «Кто желает остаться здесь при кладе?». Один и отозвался. Азов его пристрелил, чтоб никто про клад не узнал и кости чтоб его этот клад караулили.....» (Записано в Полдневой в 1895г.).

С горой связано предание о призраке девушке в белом (девка Азовка), об огнях-свечках по ночам и т.д. Кроме того, об Азов-горе и окружающих её местах писал в своих сказах писатель Павел Бажов.

Чертово городище



Чёртово Городище-это величественны скалы на вершине одноимённой горы в 6 километрах к югу-западу от посёлка Исеть.

Вершина Чёртова Городища поднимается над уровнем моря на 347 метров. Из них последние 20 метров-могучий гранитный гребень. Зубчатая гряда гранитных башеностанцев вытянут а с юго-востока на северо-запад. Основания башен тесно смыкаются друг с другом, образуя длинную каменную стену.



Кунгурская ледяная пещера



Кунгурская ледяная пещера-одна из самых крупнейших карстовых пещер в мире. Пещера содержит около 50 гротов, 70 озёр, 146 так называемых «органных труб». Пещера находится на Среднем Урале в Пермской области в г.Кунгур. Она образовалась там, где протекала под землёй река Сылва.

Старинный город Кунгур Пермского края в буквальном смысле построен на пустом месте. Под городом и его окрестностями залегают гипсы, а

гипс-любимая порода для развития протяженных лабиринтовых пещер. На весь мир известна Кунгурская ледяная пещера

СХЕМА ОСНОВНЫХ МАРШРУТОВ В КУНГУРСКОЙ ЛЕДЯНОЙ ПЕЩЕРЕ





Пещера-это сказочный мир прозрачных сталактитов и сталагмитов, своеобразных потоков льда, крупных ледяных кристаллов, которые искрятся при свете свечей. В пещере особенный климат: в гротах Бриллиантовом и Полярном-вечная зима, в гротах Крестовом, Коралловом, Скульптурном-вечное лето. В гроте Дружба народов находится большое подземное озеро. Пещера оборудована для массового посещения. Лучшее время для посещения пещеры-коней зимы



Река Урал



На живописных склонах Южного Урала, среди лесистых гор, холмов и низменных равнин берёт начало **река УРАЛ**, является естественной границей между двумя частями света Европы и Азии. Исток её находится на хребте Уралтау на высоте 637 метров над уровнем моря. Река протекает по территории России (по территориям Башкортостана, Челябинской и Оренбургской областей), Казахстана с севера на юг, и впадает в Каспийское море.

Длина реки Урал 2428 километров.

Природный парк «Река Чусовая»



Природный парк «Река Чусовая»-особо охраняемая территория областного значения. Создан парк в 2004 году, в целях обеспечения экологически благоприятных условий жизни населения, сохранения биоразнообразия, снижения техногенной нагрузки на территорию.

Река Чусовая берет начало на Среднем Урале и пересекает его с юго-востока на северо-запад. Длина реки около 600км. Русло Чусовой каменистое с порогами и подводными камнями, местное население называет их «ташами».

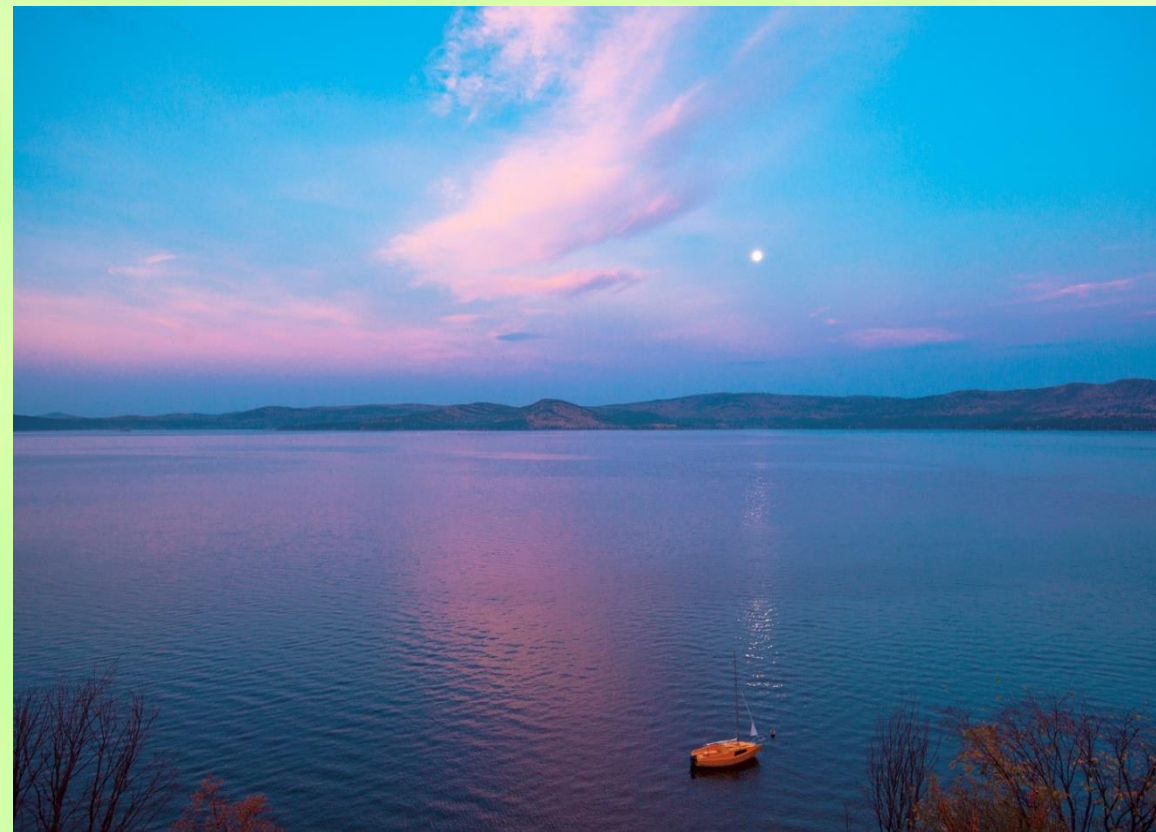
Река Чусовая, воспетая Д.Н.Маминым-Сибиряком, одна из самых красивых рек России. Нужно видеть Чусовую весной, чтобы понять те поэтические грёзы, предания и песни, которые рождаются около таких рек, так же естественно, как сказочный богатырь-лес. Суровую красоту этой реке передают скалы высотой до 100м, порой так стесняющие её русло, что река превращается в стремительный, бешеный поток, с рёвом и свистом вырывающийся из каменных объятий.

Озеро Бездонное



В окрестностях города Нижний Тагил находится глубокое **озеро Бездонное**. Это небольшое озеро овальной формы размером примерно 200 на 300 метров. При этом его максимальная глубина достигает 49 метров (средняя глубина-25 метров). Вода в этом озере насыщена кальцием, а на глубине-сероводородом. В озере богато развита жизнь в виде планктона, сине-зелёных диатомовых и харовых водорослей. Из рыб обитают окунь, щука и голянь. В прошлом местные жители пытались измерить глубину озера, но не могли достать до дна. От этого и родилась легенда о бездонности озера, и так возникло его название. Озеро требует дальнейшего изучения его происхождения и нуждается в бережном отношении со стороны посетителей.

Озеро Тургояк



Озеро Тургояк—это одно из красивейших и чистейших озёр Урала, расположенное в горной котловине около города Миасс Челябинской области. Озеро признано памятником природы. Озеро Тургояк глубокое, его средняя глубина достигает 36,5 метра. Озеро Тургояк славится очень высокой прозрачностью, которая достигает 10-17 метров. Тургоякская вода близка к байкальской. Неспроста Тургояк называют братом Байкала.

Ледяной фонтан в Национальном парке «Зюраткуль»

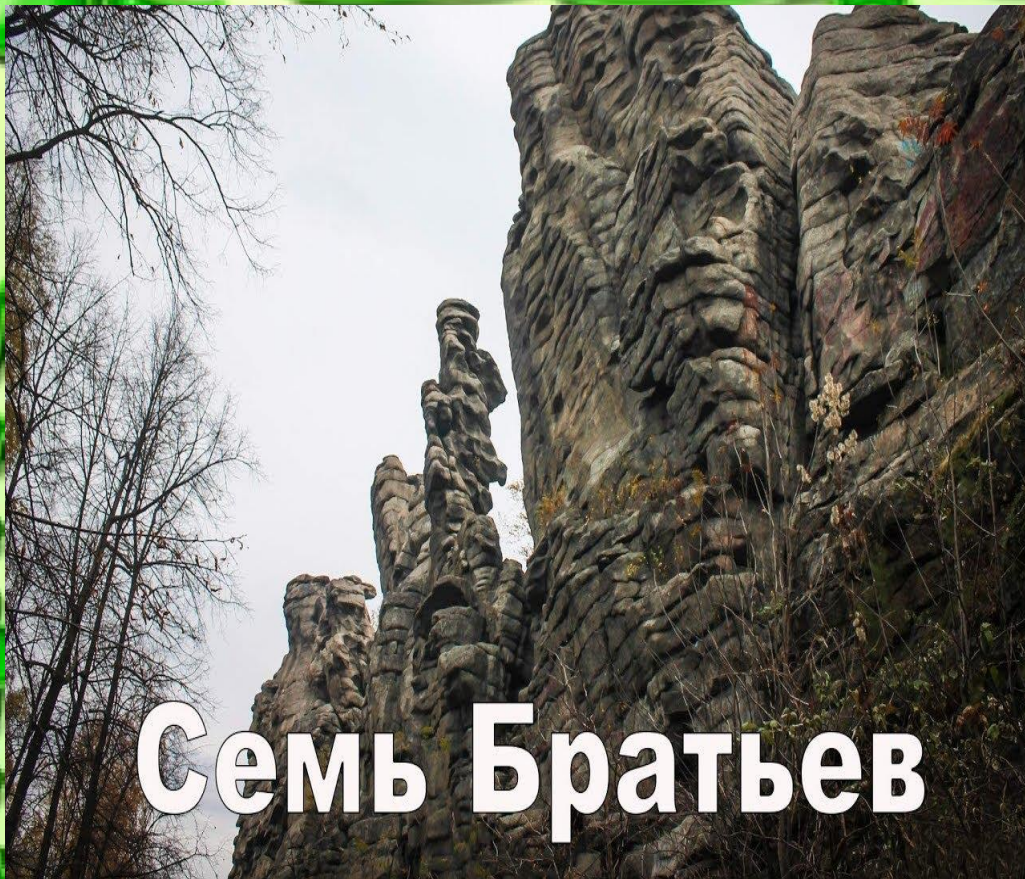


На Урале есть места, которые стоит посещать именно в зимнее время года. Одна из таких достопримечательностей-ледяной фонтан. Замерзая, он образует причудливую сосульку из голубого льда высотой до 16 метров.

Фонтан полуприродный - полуискусственный. Возник в 1976 году, когда геологи пробурили здесь разведочную скважину. Полезных ископаемых не нашли, зато попали в артезианский бассейн, и из скважины хлынула струя воды. И вот уже более сорока лет в этом месте из земли бьёт фонтан. Хрустальный купол поражает воображение. Зрелище незабываемое. Особенно фонтан впечатляет ближе к концу зимы, когда максимально замерзает и наиболее высок. Кстати, каждую зиму ледяной фонтан несколько отличается от предыдущих.

Форма «сосульки» зависит от температуры и особенностей ветра. Летом фонтан в парке «Зюраткуль» представляет собой всего лишь бьющую из земли струйку с ледяной водой.





Семь Братьев

На главную вершину Семи Братьев без специального альпинистского снаряжения не забраться. Зато если повезёт залезть на эту скалу, то с вершины открывается прекрасный вид на Уральские горы, зелёные леса, окрестные поселки и озёра.

Скалы – останцы «Семь братьев» - одни из самых живописных мест на Среднем Урале, на вершине горы Семибратской в Невьянском районе Свердловской области России, в 6 километрах от посёлка Верх-Нейвинский. Внешне скалы представляют отвесную каменную гряду, вытянутую с севера на юг. Гранитные скалы выветрились и приняли причудливую форму. Они словно выложены из огромных каменных плит матрацевидной формы. Место произрастания редких растений. Место сходов рабочих и гибели героев Гражданской войны. Геоморфологический, ботанический и историко-революционный памятник природы. Популярное место туризма и альпинизма.



Водопад Плакун



Водопады для Урала-явление крайне редкое. Их все можно пересчитать по пальцам. Одним из таких уникальных природных объектов и есть **водопад Плакун**, который является гидрогеологическим памятником Пермского края, расположенным на правом берегу р. Сылвы.

Существует много легенд о происхождении водопада. Согласно одной из них, несчастную девушку насильно разлучили с любимым человеком и заточили здесь, в недрах горы. С тех пор девушка не переставая плачет от несчастной любви, и поток слёз настолько велик, что образовался падающий с горы водопад...

Вода в водопаде чистая, пресная, без вкуса, цвета, запаха. Является хорошим источником питьевых вод.

Святой источник Платонида



Гора Шунут и **святой источник Платонида** неразрывно связаны с историей старообрядчества на Урале. На 15 км. С юга на север протянулся сложенный древними кварцитами Коноваловский увал. Величественные скалы, поросшие нетронутым лесом, плохо просматриваются и окрестных лесов и найти их, не зная точных ориентиров, бывает сложно. Поэтому в 17в. Эти места облюбовали гонимые властью и патриархом Никоном старообрядцы. Шунут-Камень самая высокая гора в Екатеринбурге (726м). С его скалистой вершины открывается великолепный вид на Уральский хребет, на бескрайнюю тайгу. На востоке, у горизонта видна двугорбая вершина Азов-горы, на севере-извилистая лента Мариинского пруда. О целебном радоновом источнике Платонида рассказывают разные истории. «Давным-давно в Уральской глуши жила старообрядческая семья. В семье было два сына и дочь Платонида. Умерли матушка с батюшкой, не оставив завещания. Стали старшие братья делить небогатое имущество. Огорчила Платонида их алчность, отказалась она от своей доли и решила уйти в скит, что под Шунут-Камнем у лесного родника. Много воды утекло с тех пор. Замучила братьев совесть, решили проведать сестру. Еле добрались они до лесного родника. Очень удивились братья, когда на зов их вышла юная сестра, как будто и не было прошедших лет.» С тех пор и верят: вода из лесного источника дарит молодость и красоту

Горячие источники Тюмени

Уральский край таит в себе немало богатств, которые он щедро дарит людям. Термальные горячие источники в Свердловской области-это не фантазия, а реальность. Они обладают рядом полезных свойств и ничем не уступают знаменитым минеральным источникам Черноморского побережья Кавказа. Свердловская область находится в самом центре Уральских гор, богатых различными природными ископаемыми. Но происхождение скважин с горячей минеральной водой вполне прозаическое. Это результат геологических изысканий, проведённых в 1957г. Геологи бурили скважины на нефть, а получили горячую минеральную воду. Состав воды достаточно хорошо изучен, в ней содержатся натрий, калий, магний, кальций, йод, бром, гидрокарбонат.

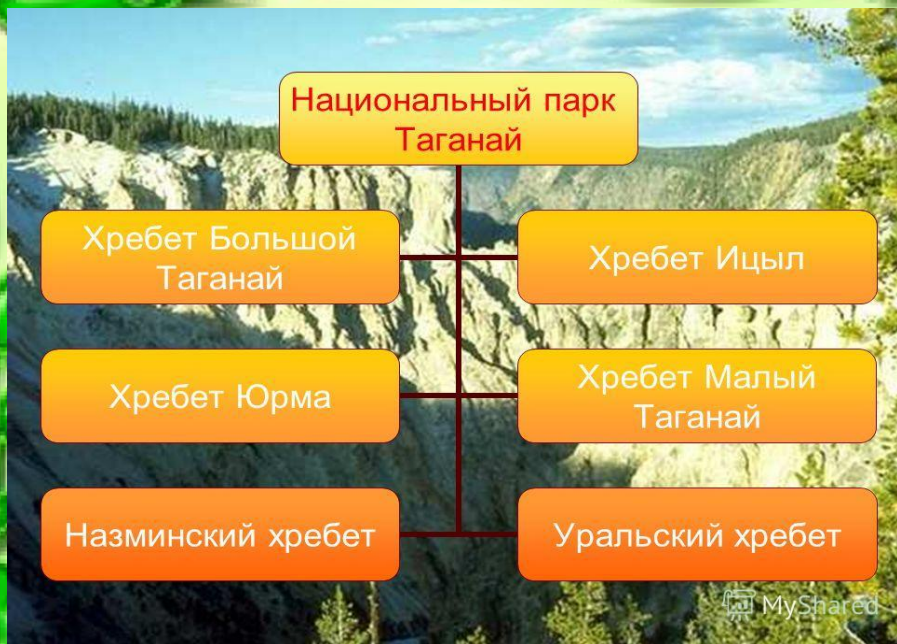


Национальный парк «Таганай»



В переводе с тюркского **Таган-Ай-Подставка Луны.**

«**Таганай**»-это маленькая горная страна со своими вершинами, стремительными горными речками и топкими болотами, тундрами и малой тайгой; одно из самых красивых мест на Урале. Уникальность национального парка «Таганай» в том, что здесь встречаются вместе животные и растения, характерные для центральной полосы Европейской России, русского севера, Поволжья, Урала, Западной и Центральной Сибири, Казахстана. На территории парка почти не тронутыми сохранились ценные экологические системы-горные тундры и луга, подгольцовые редколесья и реликтовые леса. Коллекционные образцы таганайских минералов представлены в экспозициях многих музеев России и других стран.



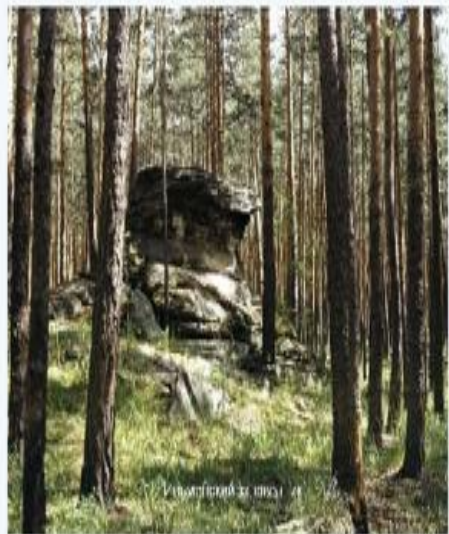
Национальный парк «**Таганай**», славящийся своей красотой-один из самых популярных на Урале среди туристов. Туристы могут увидеть здесь огромные горные хребты и причудливые каменные останцы, россыпи курумников и удивительную каменную реку, вытянувшуюся на несколько километров, реликтовые леса, подкольцовые редколесья и горные тундры, животных, птиц и растения, горные тундры, старинные минеральные копи и горные реки, текущие как в Европу, так и в Азию.



Ильменский государственный заповедник



Создан в 1920 году для охраны богатств Урала. В заповеднике охраняется вся природа. Здесь имеется более 200 различных минералов. Есть редчайшие в мире, которые встречаются лишь в этом заповеднике.



Замечательный по своей красоте и уникальный по разнообразию минералов уголок природы- Ильменские горы-издавна привлекает учёных и любителей камня. История исследования Ильмен началась более 200 лет назад, когда стало известно в России и Европе о богатстве и своеобразии Ильменских гор. Чтобы оградить их от расхищения минералогических богатств Урала, 14 мая 1920 года был образован заповедник, который является третьим государственным заповедником России. Заповедник расположен в восточных предгорьях Южного Урала на Ильменском хребте, в Челябинской области к северо-востоку от г.Миасс. Заповедник изначально был создан как минералогический, но в 1935 году преобразован в комплексный.



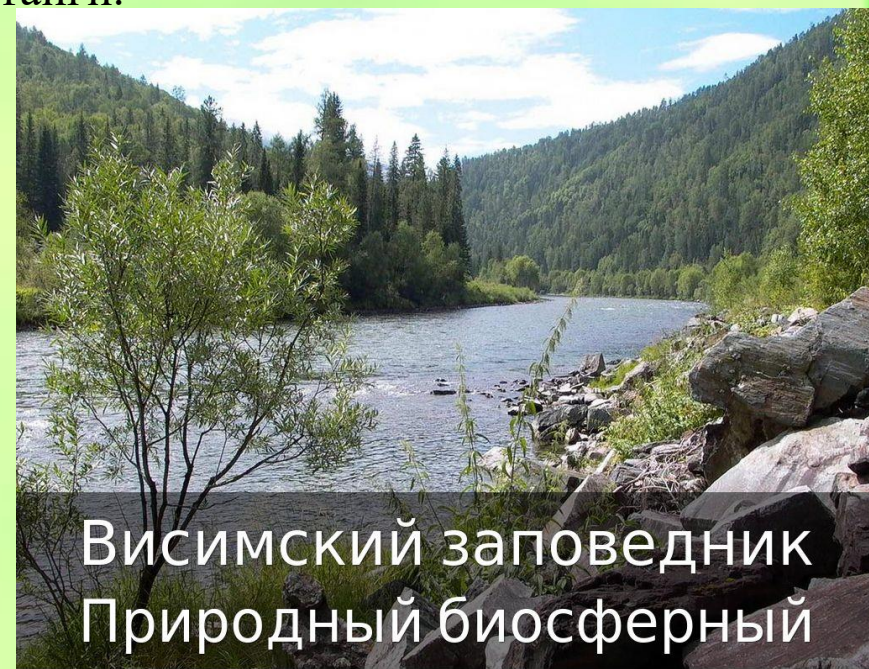
Уникальность заповедника заключается в том, что равного по своей научной ценности участка нет. Здесь как в музее, в многочисленных копиях можно видеть в естественной обстановке ценнейшие и красивейшие драгоценные и поделочные камни. В их числе: солнечный камень, лунный камень, арабский камень, амазонит, гиацинт, аметист, опал, морион, топаз, шерл и многие другие.





История будущего **Висимского заповедника** известна с 18 века, когда на Урале провели разделение лесов между заводскими округами и лесными дачами. Здесь велась заготовка древесины, выжиг древесного угля, поставляемый, на железоделательные заводы Демидовых и Яковлевых. В середине 19 века тут работали французские топографы Аллори и Бержье, составлявшие карты для учёта древесины. Лес интенсивно эксплуатировался. В советское время лесные дачи передали лесхозам. Заповедник расположен в горах Среднего верховья реки Сулемы, правого притока Чусовой (бассейн Камы), на территории Пригородного района Свердловской области. Целью создания заповедника является сохранение в естественном состоянии и изучении природного комплекса Среднеуральской тайги.

Центральная усадьба Висимского заповедника находится в старинном уральском селе Висим (отсюда название)-родине Д.Н.Мамина Сибиряка. Восточная часть заповедника занята приподнятыми горными массивами Среднего Урала, а западная находится среди остаточных гор западного склона хребта. Климат умеренно континентальный. Для северно-западной части характерна ярко выраженная климатическая континентальность. Здесь зима не такая снежная, как в горах, а лето короче, но теплее.



Висимский заповедник
Природный биосферный



Территория заповедника на 87% покрыта лесами таёжного пояса, а на 1%-лугами, среди которых встречаются и елани (возникшие после вырубki человеком участков леса). Обильно представлены ели, пихты, берёзы, липы и осины. Гордостью заповедника являются хорошо сохранившиеся, нетронутые цивилизацией, первобытные смешанные леса. Возраст этих естественных (девственных) коренных типов еловых лесов около 10000-12000 лет. Одних только сосудистых растений в заповеднике можно насчитать более 470 видов, в числе которых 27 краснокнижных обитателей (например, калипсо луковичная, ирис сибирский и цицербита уральская). Грибы и фауна в заповеднике ещё более разнообразна.

Как и прочие еохраемые на территории РФ зоны, Висимский заповедник богат памятником природы. Среди них: гора Старик-камень (высотой 755м); Большой кедровник на реке Нотиха, вблизи Больших Галашек; гора Камешок может привлечь растениями доледникового периода; Первобытный хвойный лес. В 1,5км от заповедника расположена Оленья ферма. Доступна ферма для всех желающих, там можно угостить страусов, оленей и якутских лошадок. На ферме также можно увидеть маралов, благородных оленей из Алтая, которых разводят ради довольно ценных в медицине рогов (пантов).





Государственный заповедник «**Вишерский**» создан 26 февраля 1991 года.

В верховьях реки Вишера, что на северо-востоке Прикамья, разросся один из крупнейших заповедников Европы-край с нетронутой природой, которая полна быстрыми реками, таежными лесами, живописными горами, таящими в себе великое множество увлекательных тайн.

Вдоль южной границы заповедника выделена охранный зона, площадь которой составляет около 60000га. Животный мир заповедника разнообразен за счёт представителей европейской и сибирской фауны. Здесь обычны лось, медведь, соболь, куница, кидас, оба вида норки, белка, бурундук. Даже бобр поднимается вверх по течению р. Вишеры.



ПРИРОДНЫЙ ПАРК



«Оленьи ручьи» - самый популярный в Свердловской области природный парк. Парк открыт с 29 октября 1999 года на границе 3-х предгорий и горной полосы Среднего Урала в целях охраны природных ландшафтов и историко-культурных объектов, а также организации отдыха населения и сохранения биологического разнообразия. В год его посещают более 50 тысяч человек. Туристов привлекают сюда прекрасные леса, чистая река Серга, многочисленные живописные скалы, грот и пещеры. Также река Серга отлично подходит для сплава на 2-3 дня.

Что касается флоры, то тут встречаются тайга и лесостепь. Клёны, вязы и липы соседствуют с елью и пихтой на западных склонах Бардымского хребта, а островки реликтовых степей поднимаются по долине Серги на север до самых Нижних Серёг. Также в природном парке присутствует множество реликтовых растений. Металлические трапы защищают растительный покров Большого Провала от вытаптывания.

Фауна млекопитающих представлена лосем, бурозубкой (таёжные виды), кабан, косуля, хомяк, хорь (лесостепные виды).



Древний город Аркаим

Аркаим
Укреплённое поселение эпохи средней бронзы рубежа III-II тыс. до н. э., относящиеся к «стране городов», расположен на территории Челябинской и Оренбургской областей, Башкортостана и Северного Казахстана аркаимского типа. Построено 3,8-4 тысячи лет назад.

«Это город-крепость, город-мастерская литейщиков, где производилась бронза. Это город-храм и обсерватория, где, вероятно, проводились сложные для того времени астрономические наблюдения».
Д.н.с. И.В. Иванов.

История названия
«Аркаим» от старославянского «арка» — «арка», «стен», «стенной». В 4 км к югу от поселения археологами обнаружены каменные глыбы. Древнее название поселения не сохранилось.

Зороастризм
Есть мнение, что на Урале Уралом называли древние цивилизации, которые несли свои «арки». Арки были созданы для защиты жителей от внешних врагов и от болезней. Выдающиеся памятники цивилизации — Ригveda и Авеста. То одной из них, дасть название одной из рек Урала. Зороастри (Зороастр).

1957
Открытие
Памятник обнаружен военными картографами.

1987
Культурный центр
Открытие культурно-комплекс Аркаим.

1992
Заповедник
3,30 га заповедного вида организации экспериментального природо-ландшафтного и историко-археологического заповедника.

Страна городов
«Страна городов» состоит из двух десятков доисторических поселений 300-400 км в направлении Сибирь-Юг и 120-150 км — Запад-Восток. Расстояние между ближайшими существующими поселениями составляет 50-70 км. Рядом с каждой территорией сохранились 25-35 км (площадь около 2 000 км²).

Музей древних производств
Музей представляет собой копию доисторического поселения, в котором можно рассмотреть модели реконструированных технологических сооружений: печь для обжига керамики, солянощелочная печь, металлолитейная печь, печь для обжига бронзы.

Керамический сосуд
Реконструкция являла недосягаемого вида в натуральную величину. Каждое изделие — это уникальное сочетание с грунтовыми стенами и бороздками древней керамики, в центре которой оставлены данные об обжиге.

Печь для обжига бронзы

Центральная площадь
Служила для ритуальных действий (25х27 м).

Сечи
Для хранения оловя и других металлов оборонительных стен. Общая площадь — 39 000 м².

Камни
Величайшей сечи — 15 метров, после вырублены — 25 метров. Площадь — 140-180 м².

Могильник Аркаим
Расположен на левом берегу реки Большая Каратайка, в 1-1,5 км к северу от поселения Аркаим. Погребения совершаются в богатых материалах: бронзовые литейные формы, терракотовые статуэтки, изделия из керамики, вышитые ковры, украшения и т. д.

Дома
В домах — изразцы, вазы, котлы, кувшины, оловянные сплавы. При каждой «мастерской» — обсерватория и мастерская. Жители домов жили поодиночке, семьями, а также совместно в общинах. Были известны с древнейших времён. Были известны — бронзовые, керамические и оловянные. Считается, что Аркаим — это город-мастерская.

План Аркаима

Аркаим-развалины древнего города, обнаружено советскими археологами летом 1987 года у слияния рек Утяганки и Караганки, притоков реки Урал, являющееся, возможно, самым таинственным археологическим памятником на территории России.

Аркаим-безусловно, грандиозное сооружение древности. При строительстве Аркаима древние архитекторы учитывали буквально всё, умело использовали рельеф, течение рек. Помимо проживания людей это сооружение несомненно имело и другое назначение. Город Аркаим был центром древнерусской культуры. Это город-крепость, город храм, город-обсерватория, город-мастерская. В городе была пригоризонтная обсерватория предельного класса точности, самая сложная из всех известных человечеству.

Аркаим-одно из самых культовых мест на Урале, окружённое многочисленными легендами и ореолом таинственности. Сюда стремятся не только туристы, но и экстрасенсы, эзотерики, оккультисты и прочие. На сегодняшний день исследования на Аркаиме ведутся Институтом археологии УрО РАН, а также специалистами из США, Голландии, Германии.





УРАЛ

Когда говорят о России, я вижу свой синий Урал.
Как девочки сосны босые сбегают с заснеженных скал.
В лугах на ковровых просторах, среди плодоносных полей,
Лежат голубые озёра осколками древних морей.
Богаче, чем краски рассвета, светлее, чем звёздный узор,
Земные огни самоцветов в торжественном сумраке гор.
Я сердцем всё это вбирала, свой край полюбив навсегда.
Но главная сила Урала – в чудесном искусстве труда.
Люблю я огонь созиданья в суровой его красоте,
Мартенов и домен даханье и ветер больших скоростей.
Мне дороги лица простые и руки, что плавят металл.
...Когда говорят о России я вижу свой синий Урал.

Л. Татьяничева

18 век – век
развития
горнозаводской
промышленности
Урала.



Промышленность Урала развивалась и модернизировалась после гражданской войны. «Опорным краем державы» Урал стал в годы Великой Отечественной войны (1941-1945г.). С оккупированных территорий сюда прибыли заводы, перестроенные на военный лад. После войны Урал стал мощным центром науки и промышленности. Сегодня Урал горнодобывающий, промышленный край, где активно развивается наука и культура.

Народные промыслы Урала



Камнерезное искусство

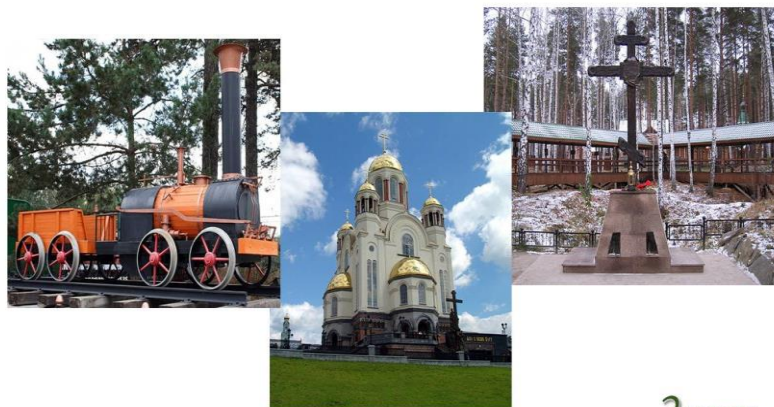
Столица Урала – город Екатеринбург

Малая Родина - Средний Урал - Екатеринбург



Люблю: Малая Родина - Средний Урал - Екатеринбург

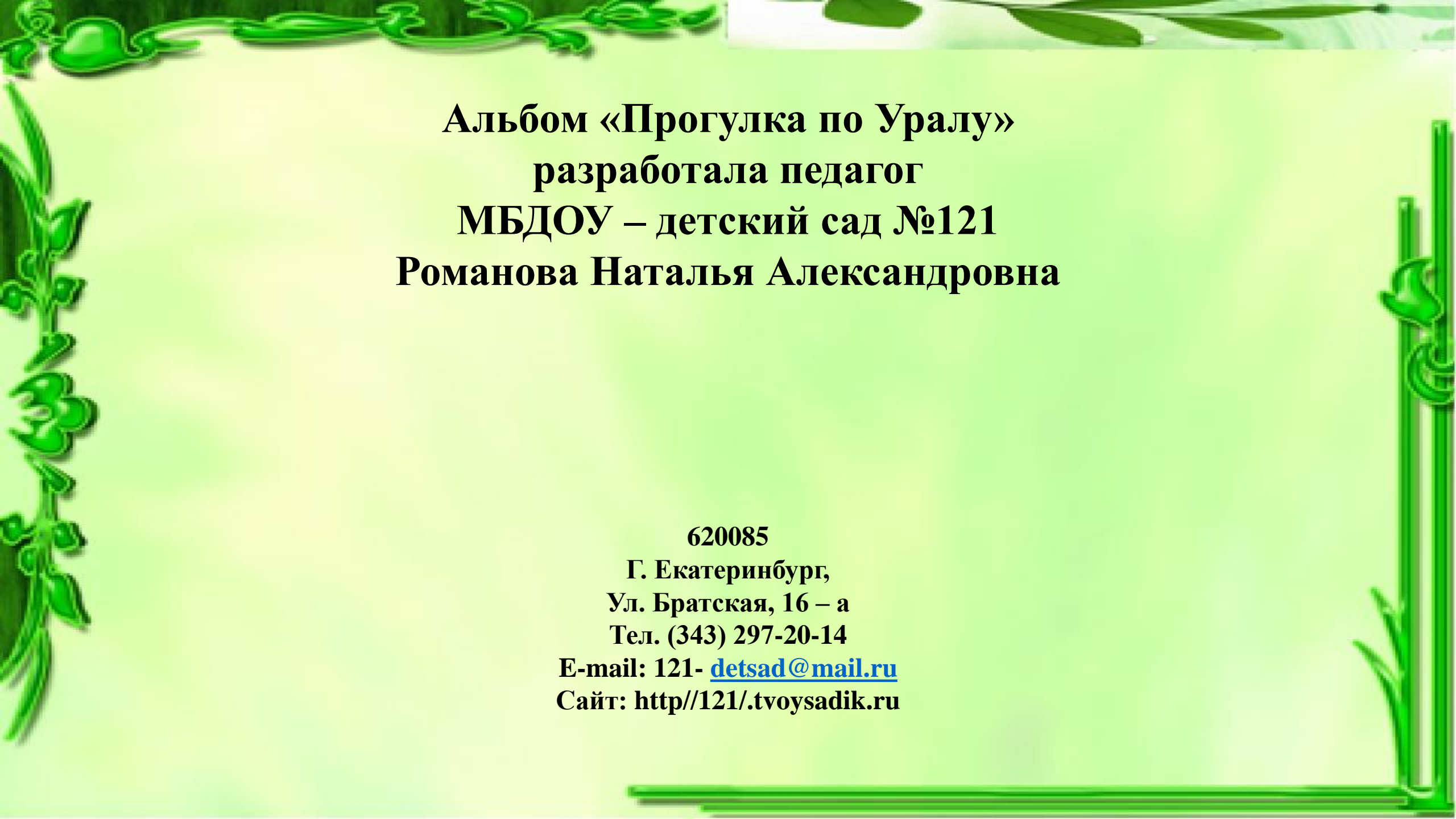
Малая Родина - Средний Урал - Екатеринбург



Знаю:



Горжусь:



**Альбом «Прогулка по Уралу»
разработала педагог
МБДОУ – детский сад №121
Романова Наталья Александровна**

620085

Г. Екатеринбург,

Ул. Братская, 16 – а

Тел. (343) 297-20-14

Е-mail: 121- detsad@mail.ru

Сайт: <http://121.tvoysadik.ru>